

# Alliance *infos*



p. 2  
Édito  
p. 3  
Le mot  
du Directeur  
Général

p. 3-4  
Tendances  
des marchés  
du bois

p. 5  
Plan de relance :  
un projet raisonnablement  
ambitieux et volontariste,  
déposé par votre coopéra-  
tive pour ses adhérents

p. 6  
Mieux protéger vos  
forêts contre  
les ravageurs :  
les avancées de votre  
coopérative

p. 7  
Zoom sur UCOPAC,  
unité de production  
de piquets et de bois  
de chauffage

p. 8  
Plantations  
de feuillus,  
c'est la période !  
Noël à Bordeaux :  
le Pin maritime  
à l'honneur...



# Édito



**Henri de CERVAL**  
Président  
d'Alliance Forêts Bois

Il n'est pas facile de vous souhaiter une bonne et heureuse année 2021. Les incertitudes sanitaires sont telles, qu'elles rendraient malheureusement ces vœux assez peu crédibles.

Pourquoi, alors, ne pas formuler ces souhaits à notre coopérative Alliance Forêts Bois ? Après plus de 60 ans d'existence, il me semble que notre entreprise les mérite amplement. C'est également le meilleur moyen de les exprimer à une part de nous-mêmes, à nos forêts, et en même temps, d'analyser les secrets de sa longévité.

Chaque année, près de 1500 nouveaux propriétaires adhérents nous rejoignent. Ils ne le font pas de façon obligatoire, forcés par je ne sais quel besoin, ni financier, encore moins philanthropique. Ils le démontrent d'ailleurs par une grande liberté de choix sylvicoles, suivant les régions, les territoires, les propriétés, et attendent de nous que la structure leur apporte des services professionnels et optimisés, auxquels, seuls, ils n'auraient pas accès. Pas une entreprise forestière ne possède en France autant d'ingénieurs, de techniciens et d'opérateurs aussi compétents que les nôtres.

Nous sommes une coopérative de services, au service de nos adhérents, seule motivation de l'existence d'Alliance. Cette motivation est une vraie force, que nous devons respecter au quotidien et qui nous met à l'abri de toutes tentations de faire passer l'existence de la structure au-dessus de ses missions dans le Conseil, la Sylviculture et la Récolte des bois.

Personne n'est obligé de nous suivre dans cette démarche, et cette liberté est le gage de notre neutralité dans nos différents choix sylvicoles. Croyez-vous vraiment que la coopérative agirait contre nos intérêts individuels ? Il n'y a aucune marchandisation possible de la notion de service. Tel est notre bénéfice, en tant que propriétaire forestier, à travailler avec, et à faire confiance à, Alliance Forêts Bois.

Des événements récents, comme les tempêtes de 1999 ou 2009, ont pu momentanément nous faire croire que ce rôle avait évolué. Il n'en est rien, et nous devons au plus vite redynamiser la recherche, le développement, l'innovation, pour faire encore mieux en sylviculture ; nous devons davantage digitaliser nos services pour être plus efficaces et plus compétitifs ; nous devons réadapter nos moyens de production au juste besoin de notre activité. Le budget 2021 a été construit par notre Direction Générale en ce sens. Il promet une année dynamique pour notre coopérative.

Une dernière note positive, sous forme de clin d'œil, à tous ceux qui pensent que nous ne sommes là que pour exploiter nos arbres... Qu'ils reconnaissent enfin que notre premier but est de protéger et d'embellir nos forêts. Protéger contre les incendies, les insectes ravageurs, le réchauffement climatique. Embellir, par l'adaptation des essences aux différentes stations, par l'amélioration continue de la qualité de nos plants, par les progrès en génétique, par la pertinence de nos entretiens. Et enfin, après toutes ces étapes clés, récolter avant de renouveler pour capter davantage de carbone.

Voilà les services que nous attendons et que remplira pleinement votre coopérative dans les mois à venir. Ainsi, nous pourrions raisonnablement prévoir de passer une belle et active année 2021 !

*Henri de CERVAL*



**Stéphane VIEBAN**  
Directeur Général



Chers adhérents et partenaires d'Alliance Forêts Bois,

Recevez mes meilleurs vœux pour cette nouvelle année !

Je vous souhaite avant tout la santé, dans un contexte sanitaire incertain, et beaucoup de convivialité, particulièrement importante pour nous les forestiers, dès que cela sera possible.

Ce nouveau numéro d'Alliance infos balaye l'ensemble de nos métiers et de nos activités, avec, comme toujours, des actualités au plus proche du terrain :

- **Les marchés du bois sont porteurs** : profitez-en pour récolter et renouveler vos forêts...
- **De nouvelles solutions de financement pour le reboisement** sont recherchées par votre coopérative : renseignez-vous auprès de nos techniciens pour en bénéficier...
- **Des innovations techniques** sont en phases de test et de déploiement pour protéger vos arbres : suivez nos travaux de Recherche et Développement...
- **Notre filiale UCOPAC** peut valoriser votre production de petits bois feuillus : proposez du bois pour compléter son approvisionnement...

Vous pourrez encore une fois le constater très concrètement ; toutes nos actions, tous nos projets, ont un seul objectif : répondre directement ou indirectement à vos attentes.

Au plaisir de vous retrouver très vite ! Prenez soin de vous et de vos proches.

Stéphane VIEBAN



## Tendances des marchés du bois

**2020, une année si particulière que certains parlent du « monde d'avant » et du « monde d'après » ! Il est vrai que cette pandémie de Covid 19 entraîne avec elle une crise économique mondiale, mais qu'en est-il vraiment de nos activités bois ? Qu'est-ce qui a vraiment changé pour nous les forestiers ?**

**Pour nos marchés bois, le premier constat est une visibilité réduite dans les délais des commandes et une adaptation constante nécessaire pour des livraisons « au jour le jour ». Dans ce contexte, les équipes d'Alliance Forêts Bois ont été particulièrement réactives et ont su s'adapter aux retournements de situations, très marqués en particulier lors du premier confinement.**



### Les marchés BOIS D'OEUVRE

- Le secteur de la construction, à l'arrêt complet pendant deux mois (15 mars -15 mai), est très actif depuis juin, grâce à l'augmentation des travaux d'aménagements chez les particuliers et à la relance des chantiers BTP.
- Le secteur de l'emballage a bien fonctionné, grâce à l'activité des entreprises de la pharmacie, de la grande distribution et des matériaux de construction, mais souffre tout de même de la baisse d'activité industrielle, notamment dans l'aéronautique (secteur très présent dans la zone Alliance) et l'automobile. La fermeture des commerces, restaurants et activités touristiques et culturelles pénalise par ailleurs l'activité logistique, dans laquelle nos palettes bois jouent un rôle majeur.



### Les marchés BOIS D'INDUSTRIE

- Les difficultés économiques globales ont un impact certain sur l'activité de nos clients papeteriers, même si le contexte de chaque secteur reste bien différent : le secteur du papier-carton (kraft) connaît une activité correcte grâce au développement de l'e-commerce, alors que le secteur du papier graphique, déjà en baisse avant la crise sanitaire, connaît un ralentissement encore plus prononcé du fait du développement du télétravail et du numérique. La zone d'activité d'Alliance bénéficie toutefois d'un tissu industriel solide, qui contribue au bon maintien global de notre activité sur ces marchés.
- L'activité panneaux semble quant à elle très variable d'un site à l'autre : dans un même département par exemple, alors qu'un site industriel décide un arrêt de production, un autre connaît la pleine activité ! Dans tous les cas, la diminution de la ressource en matière première disponible, suite aux attaques massives de scolytes sur les épicéas dans les Vosges et en Europe centrale, a bien bousculé les marchés.



### Les marchés BOIS ÉNERGIE

- La crise sanitaire n'a quasiment pas d'incidence sur ces marchés : les grandes centrales biomasse fonctionnent normalement et les chaudières et réseaux de chaleur, en particulier des collectivités, ont repris leur activité avec le retour de l'hiver.

L'activité bois bûche est quant à elle très corrélée aux conditions hivernales ; les volumes restent constants par rapport aux années précédentes.

Suite page 4 >>

## Les tendances des marchés PAR ESSENCE



**Pin maritime :** La ressource en Pin maritime a diminué de façon significative avec les tempêtes de 1999 et 2009, et le cours du bois sur pied a augmenté entre 2017 et 2018. Depuis, les prix ont fléchi progressivement sur 2019 et 2020 mais restent à un bon niveau au regard des décennies précédentes, et les demandes des industriels sont importantes.



**Douglas et autres résineux de montagne :** Le secteur de la construction est dynamique, et avec la crise des scolytes, qui a largement réduit la ressource disponible en bois blanc frais, les scieurs se tournent vers cette belle essence qu'est le Douglas. Les prix des bois sur pied ont augmenté pour cette essence sur le 2<sup>ème</sup> semestre 2020 et devraient se maintenir en 2021. Pour le bois blanc, Epicéa et Sapin, les marchés restent concurrencés par les bois des Vosges dépérissants, mais nous observons tout de même fin 2020 une reprise des cours sur pied, à confirmer en 2021...



**Peuplier :** Les marchés Peuplier ont été fortement affectés par la crise sanitaire sur le 1<sup>er</sup> semestre 2020, tant chez nos clients italiens et espagnols, qu'au niveau national. Les demandes sont redevenues correctes sur la fin d'année et devraient le rester début 2021.



**Chêne :** Les marchés des bois de Chêne sont restés bien orientés tout au long de l'année 2020, avec une forte demande en menuiserie et en charpente. Seule l'activité tonnellerie marque un peu le pas, à cause de la diminution des ventes de vins et d'alcools, ainsi que des incendies en Californie qui ont détruit une bonne partie du vignoble.

## Les conseils d'Alliance à ses adhérents...

Pour l'année 2021, Alliance Forêts Bois a réussi à renouveler l'ensemble de ses principaux contrats dans de bonnes conditions et assurera la commercialisation des bois de ses adhérents conformément aux budgets des agences du groupe. Les marchés sont demandeurs, les perspectives sont positives (**RE 2020, JO 2024, Plan Ambition Bois 2030...**) et le plan de relance offre d'ores et déjà des opportunités d'investissements supplémentaires à nos clients industriels, que nous saurons accompagner dans leurs approvisionnements futurs.

Nous conseillons donc à nos adhérents de profiter de ce contexte favorable pour réaliser leurs coupes et investir dans le renouvellement et l'entretien de leurs parcelles : nous sommes convaincus que les massifs forestiers des territoires d'Alliance intéressent vivement les industriels de toutes régions !



« Le bois est, et sera, un éco-matériau d'avenir, avec de nombreuses innovations qui restent à découvrir... »



### RE 2020

La RE 2020 est une réglementation environnementale dont l'enjeu majeur est de diminuer significativement les émissions de carbone du bâtiment, pour faire de la France un pays neutre en carbone. Elle ne peut être que favorable au bois, un des matériaux les plus vertueux pour réduire rapidement et durablement l'empreinte carbone du bâtiment !



### JO 2024

Pour atteindre les objectifs carbone des JO 2024, le bois est incontournable, en particulier pour la construction du village olympique ! Une formidable opportunité pour la filière bois construction et aménagement de démontrer ses atouts écologiques et sociétaux, et de créer une vitrine internationale, pour accélérer la part du bois dans la construction et l'aménagement en France.



### PLAN AMBITION BOIS 2030

La filière forêt-bois est aujourd'hui la première filière contributrice à l'enjeu historique de réduction des émissions carbone. Elle présentera début 2021 un document stratégique, témoin de sa capacité à répondre à la hausse de l'utilisation des matériaux bois et biosourcés, avec des propositions concrètes pour accompagner les acteurs de la construction dans la transition qui s'annonce...

## Un projet raisonnablement ambitieux et volontariste, déposé par votre coopérative pour ses adhérents



Dans le cadre du plan de relance du gouvernement, le Ministère de l'Agriculture et de l'Alimentation a lancé, mi-décembre 2020, un Appel à Manifestation d'Intérêt (AMI) intitulé : « **Aider la forêt à s'adapter au changement climatique pour mieux l'atténuer** », avec un volet dédié au renouvellement forestier doté de 150 millions d'euros.

Cette enveloppe permettra aux propriétaires forestiers de bénéficier d'un soutien financier pour renouveler et diversifier leurs forêts, dans un contexte de changement climatique, en orientant la sylviculture vers le développement du bois d'œuvre, particulièrement efficace dans la séquestration du carbone.

Alliance a ainsi déposé, le 7 janvier, un projet dynamique et engagé pour ses adhérents. Notre objectif : obtenir un soutien financier pour des centaines de propriétaires forestiers, en ciblant le renouvellement et l'amélioration de 7 600 hectares sur 3 ans, sur l'ensemble du territoire de la coopérative, dont :

### Les + du projet

- > **Taux d'aides élevés**
- > **Aides simplifiées**, car essentiellement basées sur des barèmes/forfaits
- > **Démarches facilitées**, avec un montage et un suivi du dossier de demande d'aide assurés par votre technicien Alliance
- > **Disponibilité rapide en plants forestiers garantie**, grâce à notre pépinière FORELITE
- > **Moyens humains et matériels adaptés** à l'envergure du programme, grâce à nos moyens propres et à notre réseau de sous-traitants partenaires

**2 200 ha** en Reconstitution de peuplements sinistrés, dont ceux touchés par les scolytes, la chararose, la sécheresse, la rouille vésiculeuse, l'encre, le puceron lanigère...

Taux d'aide  
**80 %**

**1 650 ha** en Renouvellement de peuplements vulnérables au changement climatique

Taux d'aide  
**60 %**

**3 750 ha** en Amélioration de peuplements pauvres, dont les accrus, les taillis en impasse sylvicole...

Taux d'aide  
**60 %**

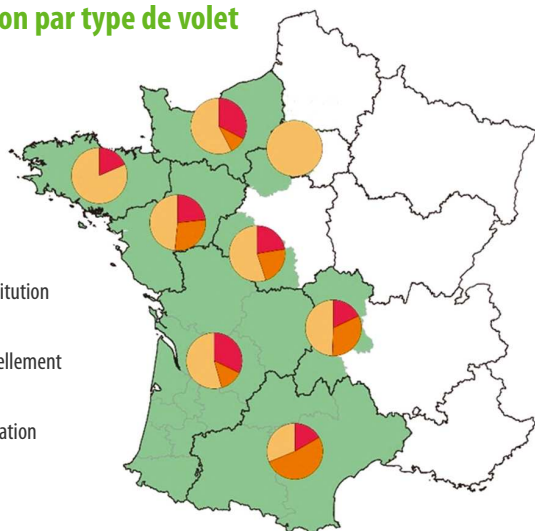
### Coûts pris en compte

- Travaux de préparation des terrains avant reboisement
- Fourniture des plants
- Travaux de plantation
- Protections contre les dégâts d'hylobe et de gibier
- Travaux d'entretien sur 5 ans, sous réserve de contractualisation
- Maîtrise d'œuvre

### Répartition par type de volet

#### VOLETS

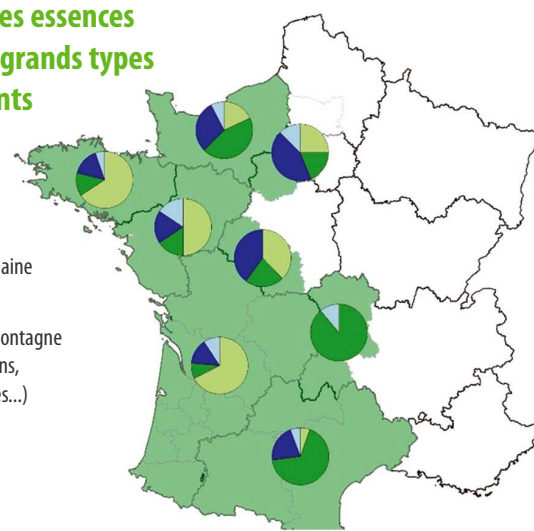
- Reconstitution
- Renouvellement
- Amélioration



### Répartition des essences à planter par grands types de peuplements

#### ESSENCES

- Résineux de plaine (Pins...)
- Résineux de montagne (Douglas, Sapins, Mélèzes, Cèdres...)
- Feuillus
- Peupliers



**Réponse du Ministère attendue pour le 22 janvier ... nous ne manquerons pas de vous informer de l'enveloppe que nous aurons réussi à obtenir pour vos projets.**

# Mieux protéger vos forêts contre les ravageurs : les avancées de votre coopérative

Le changement climatique se fait sentir et nous vivons des années inédites. Les successions de températures exceptionnellement douces au cours de l'hiver, suivies de conditions météorologiques sèches et chaudes au printemps et d'épisodes pluviométriques sans précédents, sont à l'origine du développement de nombreux champignons, ainsi que de l'augmentation des cycles de reproduction des insectes.

Notre équipe de la Direction du Développement est fortement impliquée sur ces problématiques autour de **deux actions majeures** :

## 1 Diagnostiquer l'origine des mortalités constatées sur les jeunes plantations et les peuplements adultes des parcelles de nos adhérents

Pour cela, nos experts, spécifiquement formés, réalisent plusieurs dizaines de diagnostics chaque année, sur l'ensemble du territoire couvert par la coopérative.

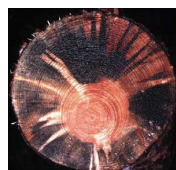
Exemple de pathogènes peu connus, à l'origine de mortalités sévères dans vos plantations :

### LE HANNETON



**Famille :** INSECTE - Coléoptère  
**Hôtes habituels :** toutes essences  
**Localisation :** racines pour les larves, feuilles pour les adultes  
**Dégâts :** consommation des racines par les larves et défoliation par les adultes

### LE SPHAEROPSIS DES PINS



**Famille :** CHAMPIGNON - Deutéromycète  
**Hôtes habituels :** résineux  
**Localisation :** nouvelles pousses, branches, cime, tronc, cônes  
**Dégâts :** grande variété de symptômes qui peuvent devenir pathogènes sous l'effet de différents stress

### LA ROUILLE VESICULEUSE



**Famille :** CHAMPIGNON - Basidiomycète  
**Hôtes habituels :** les pins à 2 et à 5 aiguilles  
**Localisation :** tronc  
**Dégâts :** perte de croissance du sujet, risque de mortalité des plants

## 2 Rechercher des solutions adaptées aux différents diagnostics

Voici 2 exemples concrets de problématiques et d'axes de travail sur lesquels nous sommes mobilisés :

### → Dégâts d'hylobes sur les jeunes plantations résineuses

L'hylobe est un ravageur attaquant les boisements résineux dans leurs premières années. Il peut anéantir une plantation en quelques jours, par les morsures qu'il effectue sur la tige des jeunes plants.

■ **Programme :** « DOUGLAS, du plant à l'arbre » (financé par le Ministère de l'Agriculture et de l'Alimentation)

**Principe :** mise en place de barrières physiques : protection de la tige sous forme de cires, de peintures ou équivalents, pour empêcher les morsures de l'insecte (entre autres nombreuses actions du projet).

**Résultats :** Barrières malheureusement peu efficaces face à des attaques modérées à fortes.

→ Suite à ce constat, nous poursuivons nos travaux aux côtés de différents acteurs de la filière forêt-bois (INRAE<sup>1</sup>, FCBA<sup>2</sup>, DSF<sup>3</sup>, ONF, coopératives, pépiniéristes...), tant au niveau Nouvelle-Aquitaine que national, dans le cadre des programmes suivants :

■ **Programmes :** HYLOBE NA (portage Alliance, cofinancement FBF<sup>4</sup>, SSPM<sup>5</sup> et CRNA<sup>6</sup>) et LUTHYL (financement FBF<sup>4</sup>)

**Principe :** identifier des solutions sylvicoles opérationnelles au travers de la gestion des rémanents et des méthodes de préparation des sols, pour limiter le développement des foyers.

■ **Programme :** PROTEHYL (financé dans le cadre du plan Écophyto 2+)

**Principe :** utiliser des répulsifs d'origine naturelle pour protéger les plantations.

En complément de ces programmes, après différents tests préalables menés sur des parcelles de nos adhérents du Tarn et des Charentes, nous avons mis en place des pièges connectés intelligents, en collaboration avec CAP 2020, start-up bordelaise.

**Principe :** effectuer une surveillance des populations d'hylobes sur les parcelles expérimentales, nous permettant de mesurer l'efficacité des différentes solutions testées sur ces programmes.



Piège connecté à hylobe sur souche d'Épicéa (Tarn)

### → Bois contaminé par le nématode du Pin

Le nématode du Pin est un ver qui attaque certaines cellules du bois, de plusieurs résineux, dont le Pin maritime. Organisme de quarantaine, sa transmission d'arbre en arbre se fait par un insecte endémique de nos régions : le *monochamus galloprovincialis*.

**Aucune mortalité n'est à ce jour recensée dans nos régions, mais nous menons toutefois des recherches à titre préventif :**

■ **Programme :** NEMASTOP (financement FBF<sup>4</sup> et SSPM<sup>5</sup>) - Mené en partenariat avec la Caisse Phytosanitaire et Castagnet-Duméou.

**Principe :** préciser les méthodes opérationnelles, les moyens de broyage et les modalités de transport des bois des arbres symptomatiques.

**A venir :** un guide opérationnel reprenant les résultats sera rédigé en fin d'année 2021.

(1) INRAE-Institut National de Recherche pour l'Agriculture, l'Alimentation et l'Environnement / (2) FCBA-Institut technologique Forêt Cellulose Bois-construction Ameublement / (3) DSF-Département Santé des Forêts / (4) FBF-France Bois Forêt / (5) SSPM-Section Spécialisée Pin Maritime (collecte de la CVO) / (6) CRNA-Conseil Régional de Nouvelle-Aquitaine

- Amélioration et développement de nos itinéraires sylvicoles
- Choix des essences et des provenances et modes de production des plants, en lien étroit avec notre pépinière FORELITE

# A la découverte de nos filiales

ZOOM sur...

# UCOPAC

Unité de transformation  
de piquets  
et de bois de chauffage



## Chiffres clés

Une équipe de **9** salariés  
Une production annuelle de  
**500 000** piquets &  
**4 000 m<sup>3</sup>** de bois de chauffage  
**200** clients professionnels  
**400** clients particuliers

## Faits marquants

**1994** Création, à Cahors, d'un atelier de fabrication de piquets de Châtaignier par la coopérative lotoise COGEFOR

**1998** Déménagement de l'atelier sur la commune de Cours

**2000** > Développement de l'unité par la création d'une **union de coopératives** :

→ **UCOPAC : Union COopérative Piquets Acacia et Châtaignier**

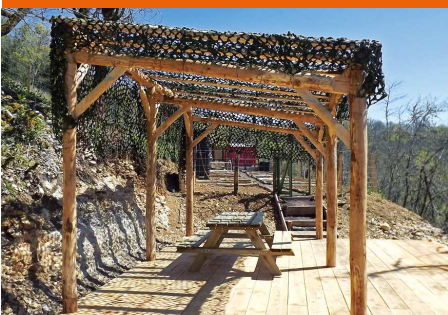
> Élargissement de l'offre avec la production de piquets d'Acacia et de bois de chauffage

**2005** Les coopératives Cofogar et Unisylva deviennent les 2 actionnaires à parts égales

**2013** Alliance Forêts Bois reprend les parts de Cofogar

**2019** Alliance Forêts Bois devient actionnaire majoritaire

*Rondins, poteaux et traverses paysagères*



Dialogue avec :

**Cyril BASSOULLET**

Directeur Opérationnel



*L'équipe d'Ucopac*

### **Vous êtes depuis plus d'un an à la tête d'UCOPAC, pourquoi vous êtes-vous lancé dans une telle aventure ?**

J'ai réalisé la première partie de ma carrière dans l'exploitation forestière, en étant toujours attiré par la 1<sup>ère</sup> transformation du bois, car elle est l'aboutissement de notre travail en forêt. Je n'ai pas hésité très longtemps quand Stéphane VIEBAN m'a proposé de reprendre la direction d'UCOPAC. J'y ai vu un beau challenge à relever : améliorer un outil encore un peu artisanal, pour faire de cette unité, qui a un vrai potentiel, un outil industriel plus compétitif, au service de nos adhérents.

### **Quels produits commercialisez-vous ?**

Nous sommes spécialisés dans la production de piquets de Châtaignier et d'Acacia. Nous travaillons ces 2 essences en toutes longueurs et pouvons répondre à des demandes spécifiques de nos clients. Nos piquets sont proposés ronds, sciés ou fendus, avec ou sans écorçage. Nous commercialisons également quelques produits complémentaires aux piquets : des traverses, des tuteurs et des ganivelles. Notre seconde production phare est celle du bois de chauffage, en bûches, conditionnées essentiellement en palettes.

### **Qui sont vos clients et où se situent-ils ?**

Nos principaux clients sont des coopératives agricoles, des négociants de matériaux, des agriculteurs, des viticulteurs, des collectivités, des entreprises d'espaces verts, d'aménagement ou de génie végétal, et bien sûr des particuliers.

Pour les piquets, la majorité de notre clientèle se situe en Bretagne, Normandie et Nouvelle-Aquitaine ; dans une moindre mesure en Occitanie et à l'export, en Suisse et Belgique.

Pour le bois de chauffage, nos clients sont essentiellement localisés dans le sud de la France.

### **D'où proviennent vos bois et quels sont les bénéfices pour les adhérents d'Alliance ?**

L'ensemble des bois transformés proviennent de forêts d'Occitanie et de Nouvelle-Aquitaine. Ils sont issus des propriétés des adhérents des deux coopératives actionnaires. Les adhérents d'Alliance sont à l'origine de l'approvisionnement en bois pour nos piquets : le Châtaignier depuis le Lot ou la Dordogne, l'Acacia depuis la Gironde, le Lot-et-Garonne, les Landes, le Gers, et le Tarn-et-Garonne.

Les adhérents d'Unisylva fournissent quant à eux une grande partie du bois de chauffage depuis la Corrèze. UCOPAC offre ainsi à ces propriétaires forestiers un débouché optimisé pour leurs bois, en favorisant le circuit court.

### **Quel regard portez-vous sur les marchés et les perspectives ?**

Le marché du piquet bois est très porteur. Nous sommes particulièrement sollicités en France, mais la demande européenne est également très forte (Belgique, Pays-Bas). La concurrence des piquets d'Europe de l'Est est toujours présente, mais nous avons pour nous les atouts du « made in France » et la qualité de nos produits : naturels, à forte durabilité, sans aucun traitement, et certifiés PEFC. Nous orientons par ailleurs notre démarche commerciale vers des produits à plus forte valeur ajoutée et devrions prochainement faire évoluer notre outil en ce sens.

Le marché du bois de chauffage est également porteur mais très concurrentiel. Le bois bûche reste un combustible renouvelable de choix pour les années à venir. Il est donc essentiel de continuer à jouer la carte de la qualité pour nos clients. Actuellement, notre bois de chauffage est ainsi produit dans le respect de la charte Occitanie Bois Bûche.

### **Votre plus belle réussite depuis votre arrivée ?**

Avoir réussi à remplir rapidement le parc à bois, pour nous permettre de produire plus sereinement, et ce grâce aux bonnes relations avec les agences d'Alliance ! 2020 aura été l'année des belles « petites victoires », partagées au quotidien avec une équipe de travail soudée et motivée. 2021 sera celle des projets d'investissements !

Pour en savoir + [ucopac.com](http://ucopac.com) - 05 40 120 610

# Plantations de feuillus, c'est la période !

Chênes, Robiniers, Peupliers, Érables... Comme tous les ans, de décembre à mars, la période des plantations de feuillus s'organise dans l'ensemble des agences d'Alliance.

Sélection des plants en pépinière et étude des conditions clés de la station : climat, sol, topographie, sont autant d'étapes essentielles à la réussite de ces opérations, d'autant plus aujourd'hui dans le contexte du changement climatique.

**600 000 plants sont ainsi installés chaque année** par nos équipes, afin de rejoindre, demain, les rangs des magnifiques futaies feuillues de nos territoires !



## Noël à Bordeaux : le Pin maritime à l'honneur...



EXTRAIT DE LA FICHE REMISE A L'OCCASION DE LA DISTRIBUTION DES PLANTS - Comprenant également le mode opératoire d'installation du plant

A l'occasion des fêtes de fin d'année, la ville de Bordeaux s'est associée à des acteurs de la filière forêt-bois, dont votre coopérative, pour distribuer des plants de Pin maritime à ses habitants.

« L'opération vise à soutenir les espèces locales de pins présentes dans le paysage bordelais depuis plus de 10 000 ans », a précisé la mairie. Les pins maritimes sont « les premiers producteurs de bois d'œuvre de la région » et participent ainsi à la « 3<sup>ème</sup> activité économique » de celle-ci.

4 500 plants âgés de six mois, dont 1 200 en provenance de notre pépinière FORELITE, ont ainsi été offerts au grand public dans les cinq chalets de confection de paquets cadeaux mis en place par la ville.



### Je suis un Pin maritime,

Mes ancêtres sont présents dans le paysage bordelais depuis plus de 10 000 ans et moi-même, je suis issu de la lignée des arbres les plus vigoureux et les plus droits.

Je me plais dans cette lande pourtant si pauvre et qui fut heureusement assainie il y a deux siècles. Nul autre ne voudrait y pousser sinon quelques chênes dans les meilleures places et tout un cortège de feuillus le long des cours d'eau.

Mon grand-père participa à la production de résine. Mes parents participèrent eux à l'émergence de l'industrie papetière. Ce sont des milliers d'emplois qui sont alors apparus. Mes cousins ont produit le lambris, le parquet, des sciages variés, du contreplaqué en déroulant les plus belles billes.

Nous sommes heureux dans notre famille de participer ainsi à la 3<sup>ème</sup> activité économique de la région, à la préservation des bois exotiques que nous remplaçons, à l'enrichissement de la biodiversité que nous abritons, à la captation du carbone, à la protection des nappes d'eau, au remplacement de tous ces produits non renouvelables...

Alors regardez-moi pousser ! Je ne demande rien sinon du respect pour tous les miens et de la compréhension pour notre beau massif landais.

Rédaction : CRPF Nouvelle-Aquitaine



Alliance infos est une publication du Groupe ALLIANCE Forêts Bois

Siège social : 80-82 route d'Arcachon - Pierroton - CS 80416 - 33612 CESTAS CEDEX

CONTACT : Tél. 05 40 120 100 - contact@alliancefb.fr - www.allianceforetsbois.fr

Directeur de publication : Stéphane VIEBAN - Responsable de la rédaction : Nathalie BOURMAUD

Crédit Photos : ALLIANCE Forêts Bois / France Douglas-Yoann Portejoie / CRPF Nouvelle-Aquitaine / France Bois 2024 / INRAE / Région Nouvelle-Aquitaine

Conception graphique : Alliance Forêts Bois - Imprimé sur papier issu de forêts gérées durablement



Services aux propriétaires forestiers



Les Coopératives Forestières